

Shareaza

2.4.0.0-2.5.0.0

Guía de configuración en Español

Por
DRAgON30 / Dragossani
<http://darkiriscorp.blogspot.com>

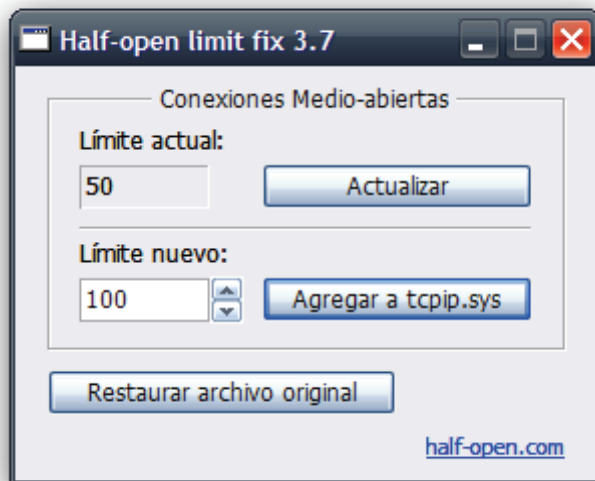
Preparando el ordenador:

Antes de instalar Shareaza, es muy aconsejable, preparar el sistema para obtener mejor rendimiento en las descargas y una capa extra de protección.

Primero nos descargamos el parche para el TCPIP de [aquí](#).

La versión actual del programa es la 4.1.

Ten en cuenta que una vez modificado el tcpip, tendrás que reiniciar el ordenador.



Este programa esta probado en Windows XP SP3 y Vista SP1 sin problemas.

En Windows Vista SP2, se elimina el numero limitado de conexiones y no es necesario usar este parche.

Ahora nos descargaremos el programa Peerblock, desde [aquí](#).

Esto es un filtro de IP's. A medida que instalas el programa de pregunta que clase de IP's quieres filtrar. Por supuesto, marcamos P2P, Spyware, Trojans... a nuestro gusto. Mas adelante podemos añadir mas.

Este es un programa imprescindible para los que usan programas p2p y recomiendo su uso encarecidamente.

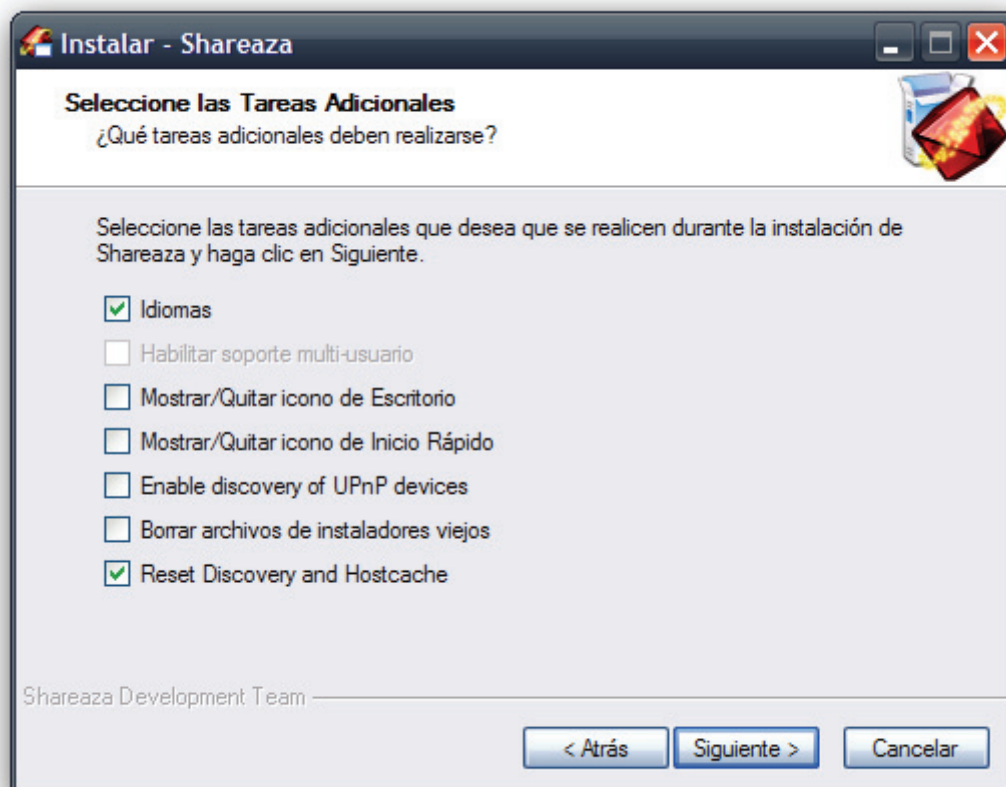
Con esto ya esta todo. Por supuesto, has de tener un antivirus actualizado y un firewall instalado en tu ordenador.

Aclaración:

Este manual, **NO** es una guía de uso de Shareaza. Solo comenta las opciones más importantes y de uso común para el usuario que solo quiera subir y bajar archivos con este programa. Y por supuesto hacerlo a la mayor velocidad posible... Por supuesto, todo lo que sale en el es lo que “a mí” me funciona. Toma esta guía como un “donde hay que ir y para que”...

Instalación:

La instalación es muy sencilla, básicamente es siguiente, siguiente y siguiente... salvo por ciertos ajustes al inicio de la instalación.



Los que nos interesan son los tres últimos, ya que las primeras son muy evidentes.

Enable discovery of UNnP devices: Marcando esta opción se detectarán los **routers que tengan activada** la redirección automática de puertos. Esto no ahorrará tiempo al no tener que configurar los puertos del router y del programana nosotros mismos. No recomiendo usar esta opción ya que es mejor y más seguro hacerlo todo nosotros mismos.

La **opción UPnP debe estar activada en el router** para que esto funcione.

Borrar archivos de instaladores viejos: Cuando se instala Shareaza, lo primero que hace es compartir el programa de instalación. Esta opción elimina los instaladores de versiones anteriores de Shareaza. (Gracias Acerswap)

Reset Discovery and HostCache: Refresca las listas de servidores y nodos a los que se conecta el programa. **Es muy aconsejable marcar esta opción.**

Inicio:



Esta es la interfaz principal de Shareaza. En principio todo claro y sencillo. En este caso vamos a usar el modo avanzado. Para ello vamos a la opción **Ver** y marcamos **Modo Avanzado**.

Ahora vamos a pasar a configurar el programa. **No** voy a dar tablas de configuración para todos los tipos de conexión existentes ya que sería demasiado farragoso. Solo ajustes generales basados en la conexión que tengo actualmente.

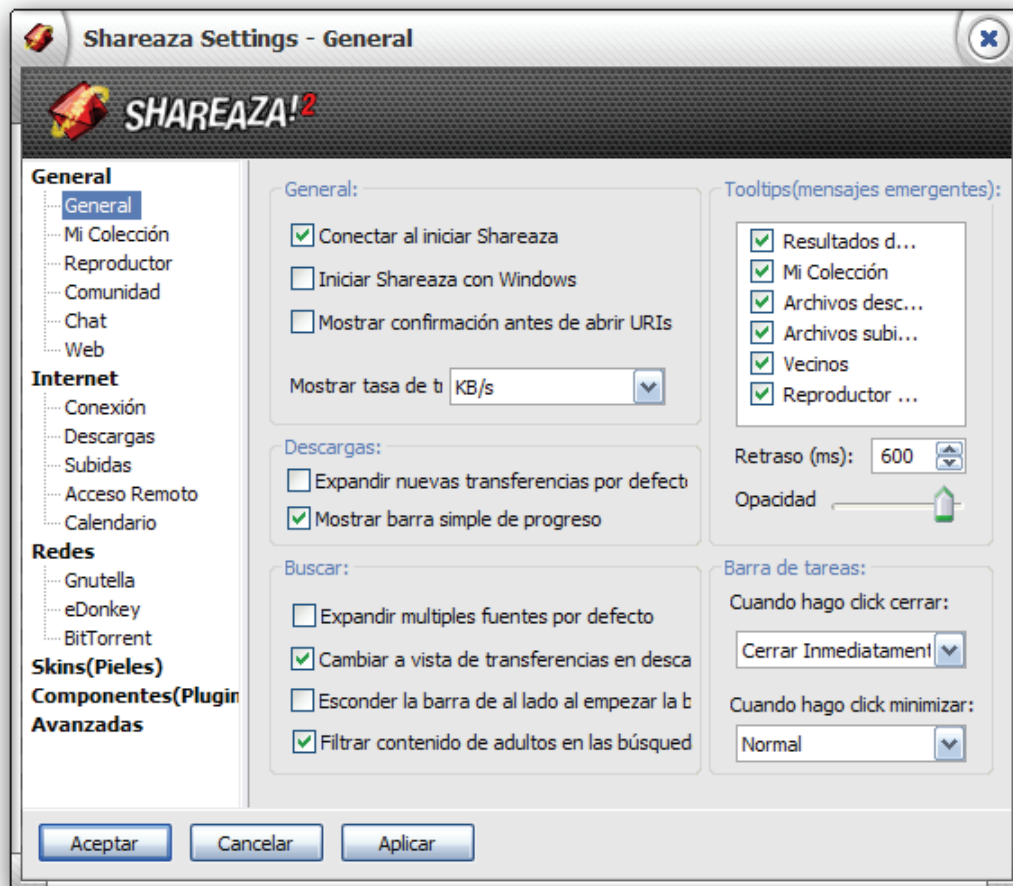
Comentar que no me gusta saturar mi conexión, así que alguno de estos ajustes puede que no sean del agrado de muchos, pero con ellos he conseguido muy buenos ratios de descarga en todas las redes.

Ahora vamos a...

Configuración

General:

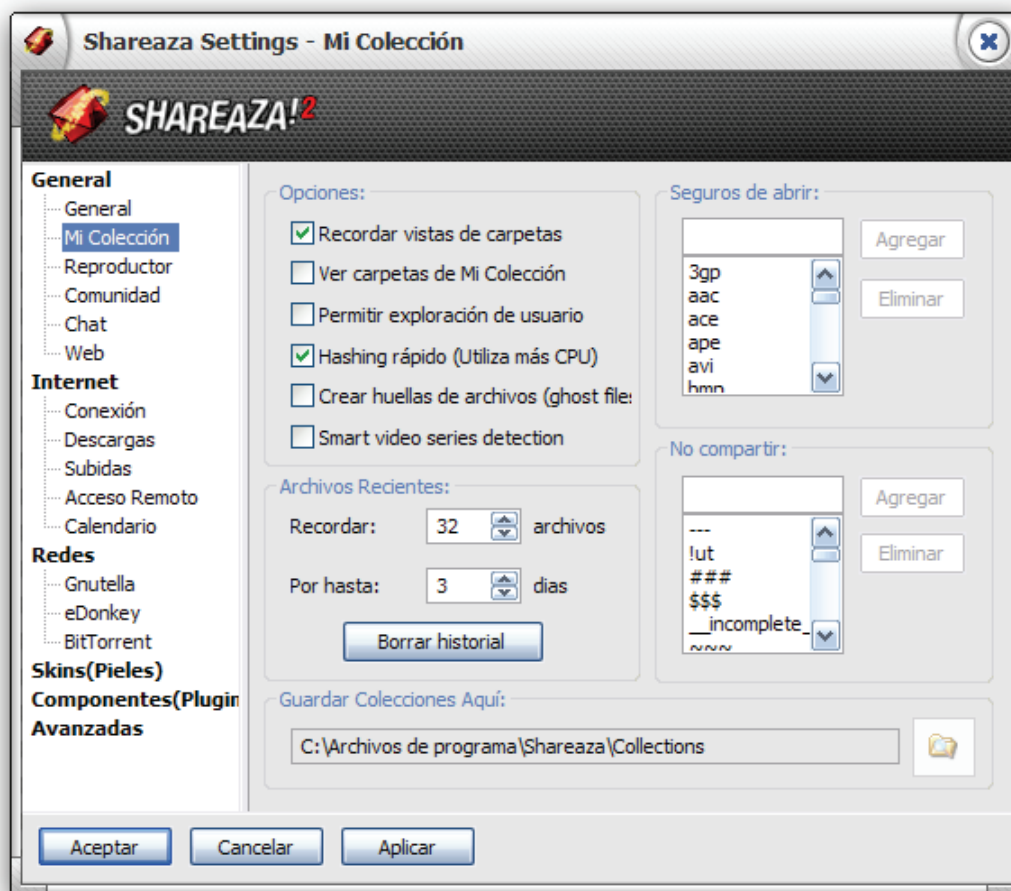
En la pantalla principal, vamos a **Herramientas > Configuración Shareaza** y nos colocamos en **General**.



Esta es mi configuración para este apartado. Es **muy importante marcar** la opción **Filtrar contenido de adultos en las búsquedas...** nos evitaremos mas de una sorpresa desagradable en nuestras descargas.

En cuanto a **Mostrar barra simple de progreso**, a mí me gusta mas así. ☺

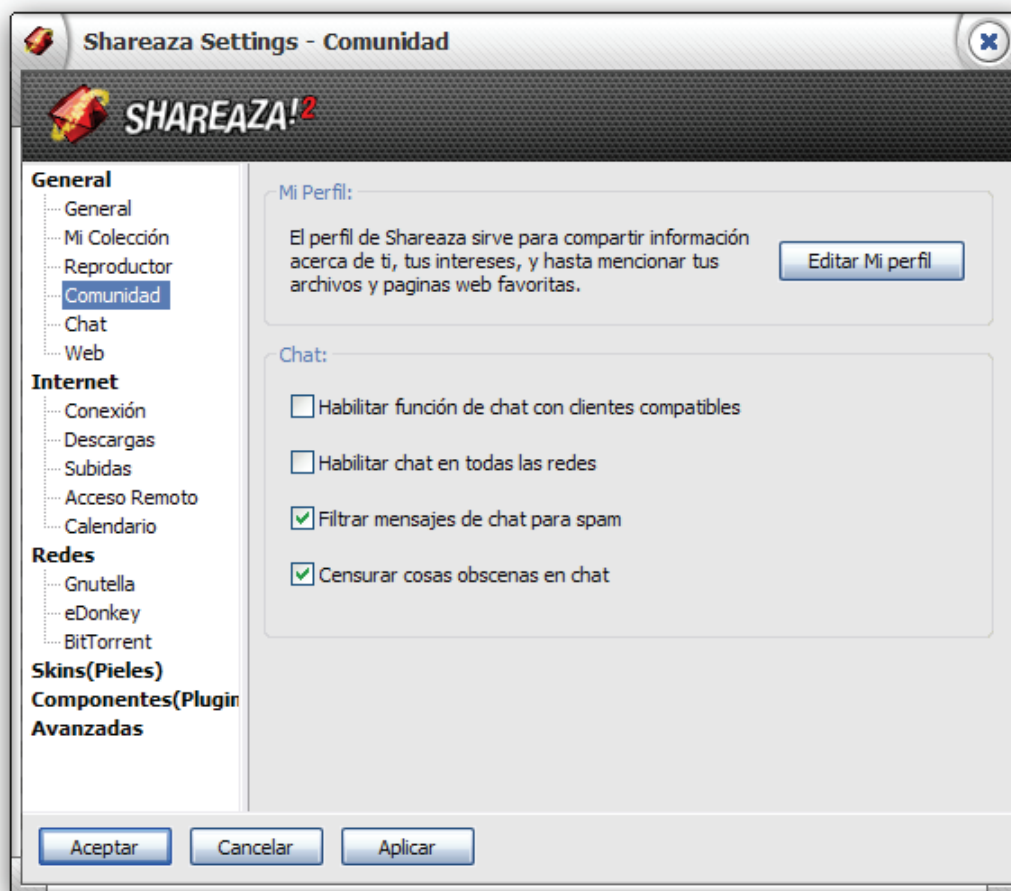
Configuración Mi Colección:



Marcar la opción **Hashing rápido** es una buena idea a pesar del consumo de CPU. El resto yo las tengo de esta forma.

La opción **Permitir exploración de usuario** y **Ver carpetas de Mi colección** las tengo desmarcadas para prevenir consumo de ancho de banda y para evitar cotillas en mi ordenador... **Hay que saber muy bien que carpetas y archivos se están compartiendo realmente con los demás usuarios del programa.** Realmente esto no influye en la cantidad y el tipo de archivos que compartes, pero si evita que si te has equivocado al configurar las carpetas compartidas, sea más difícil que un usuario acceda a esos archivos compartidos por error.

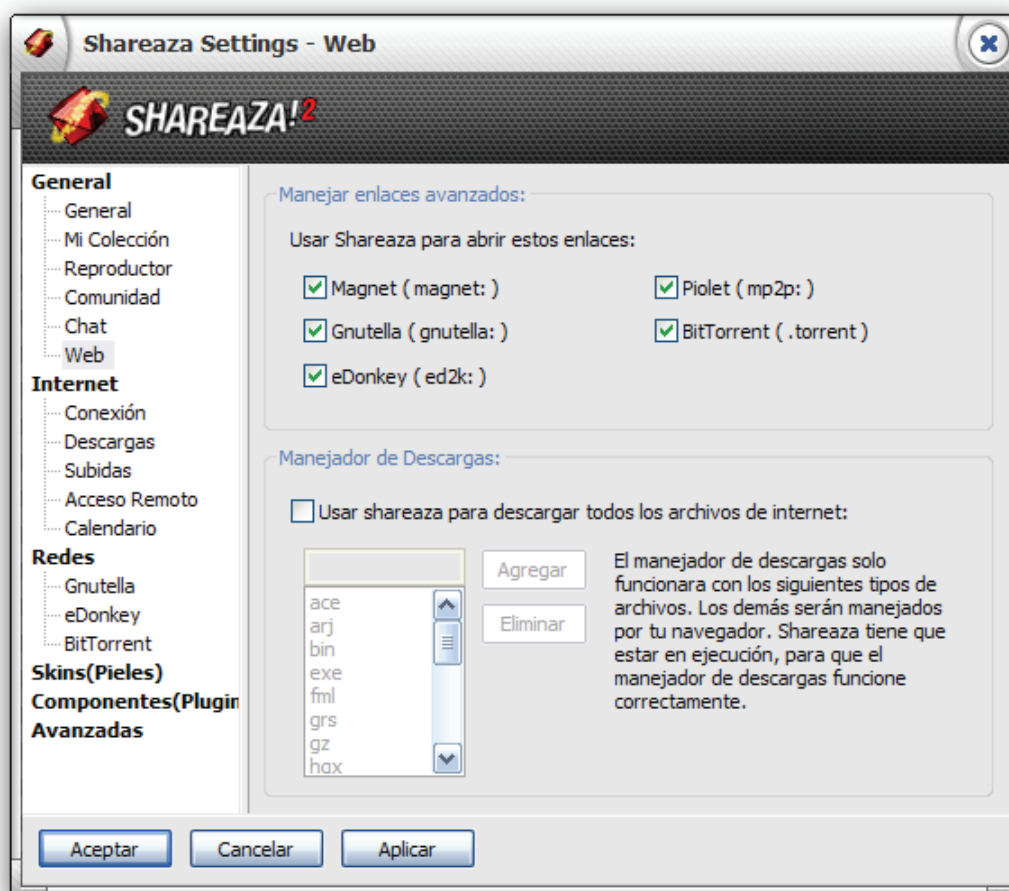
Configuración Comunidad:



Esta opción depende de lo hablador que seas.

Como ves, a pesar de que yo no la tengo activada, si que tengo marcadas las opciones de seguridad... Por si a caso...

Configuración Web:

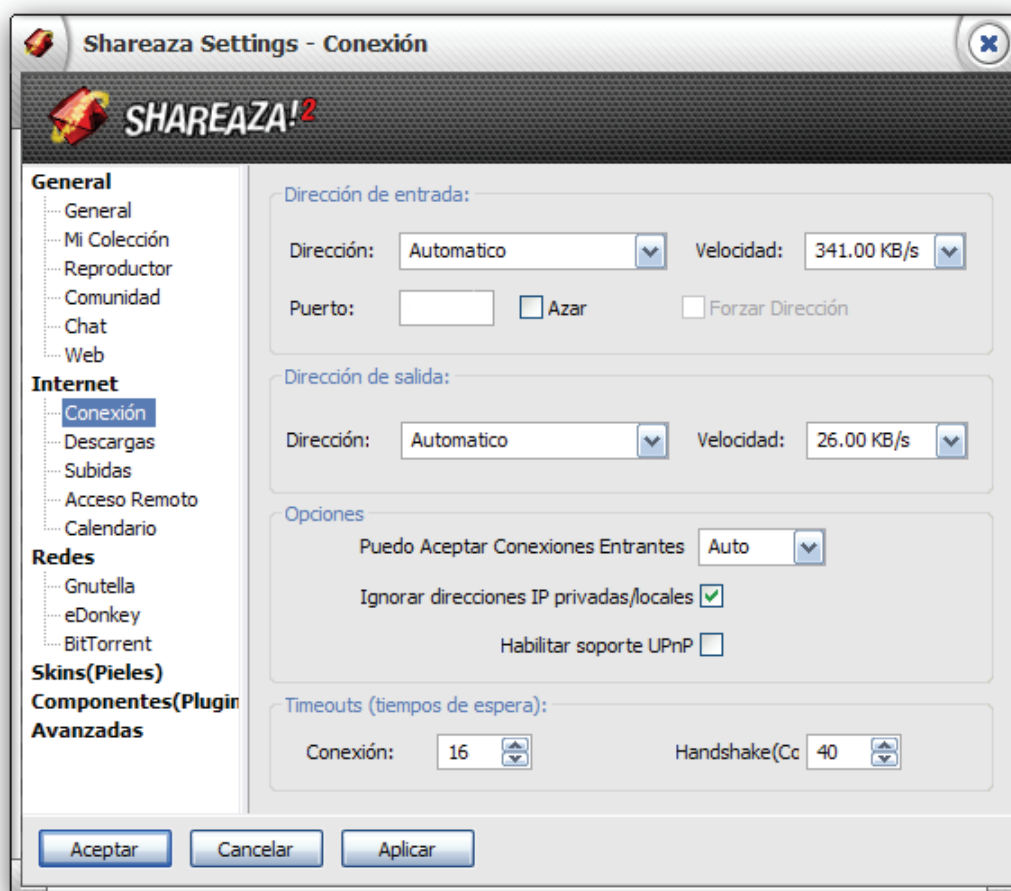


Aquí se configuran las asociaciones a los enlaces de descarga que se pueden encontrar por la web.

Ten en cuenta que cada vez que en tu navegador pulses sobre un enlace de los siguientes tipos, se ejecutará Shareaza y el enlace pasará a tu lista de descargas.

El **Manejador de Descargas**, hace que Shareaza funcione como el gestor de descargas de tu navegador. Se recomienda usar Internet Explorer.

Configuración Conexión:



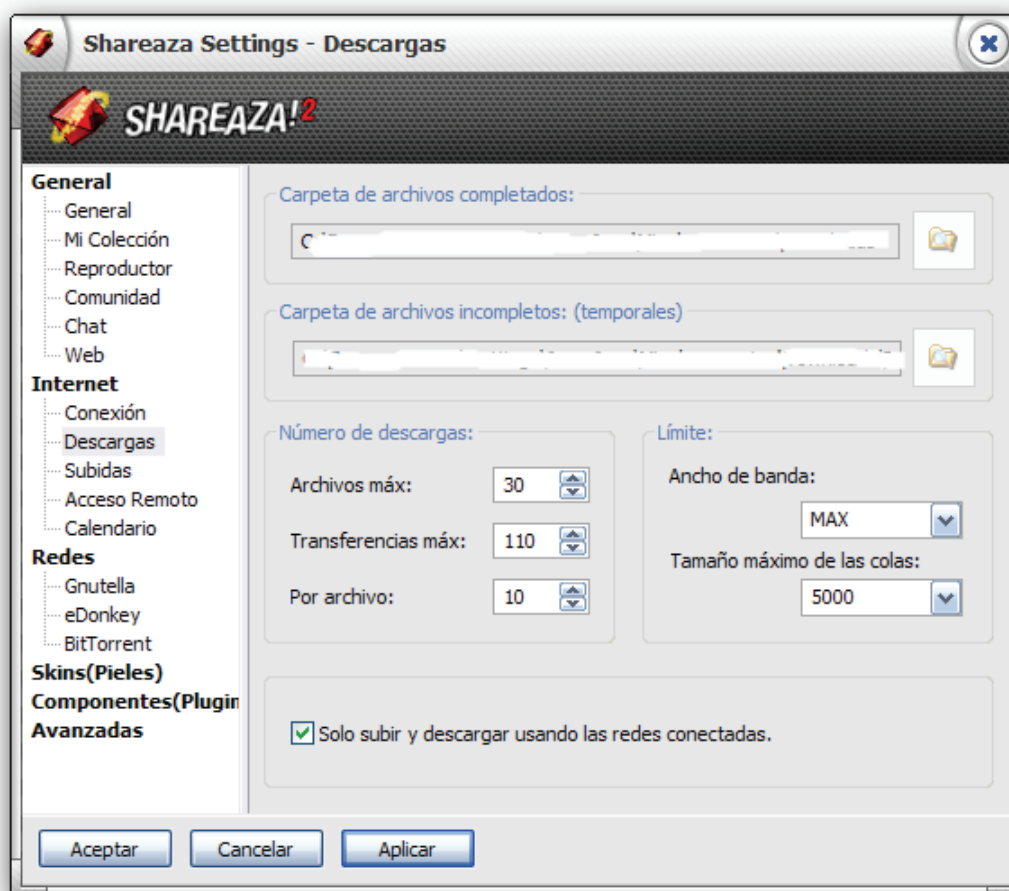
Estas son mis opciones. En **Puerto** se debe colocar el numero de puerto que hemos abierto en nuestro router. En algunos casos se debe configurar este puerto en el router de dos formas diferentes, es decir, como **protocolo TCP y como UDP, pero sin cambiar el número de puerto**. Otros equipos también admiten el modo “Both” o mixto en cuyo caso solo hay que configurar una sola línea de puerto.

La velocidad tiene que estar acorde con tu conexión. Lo mas importante, es tener una buena subida pero sin llegar a saturar la línea. Esto se nota en lo que se ralentiza la navegación en internet. La bajada la tengo mas o menos a la mitad de lo que me da mi ADSL...

Un buen sitio para comprobar tu velocidad de internet es:



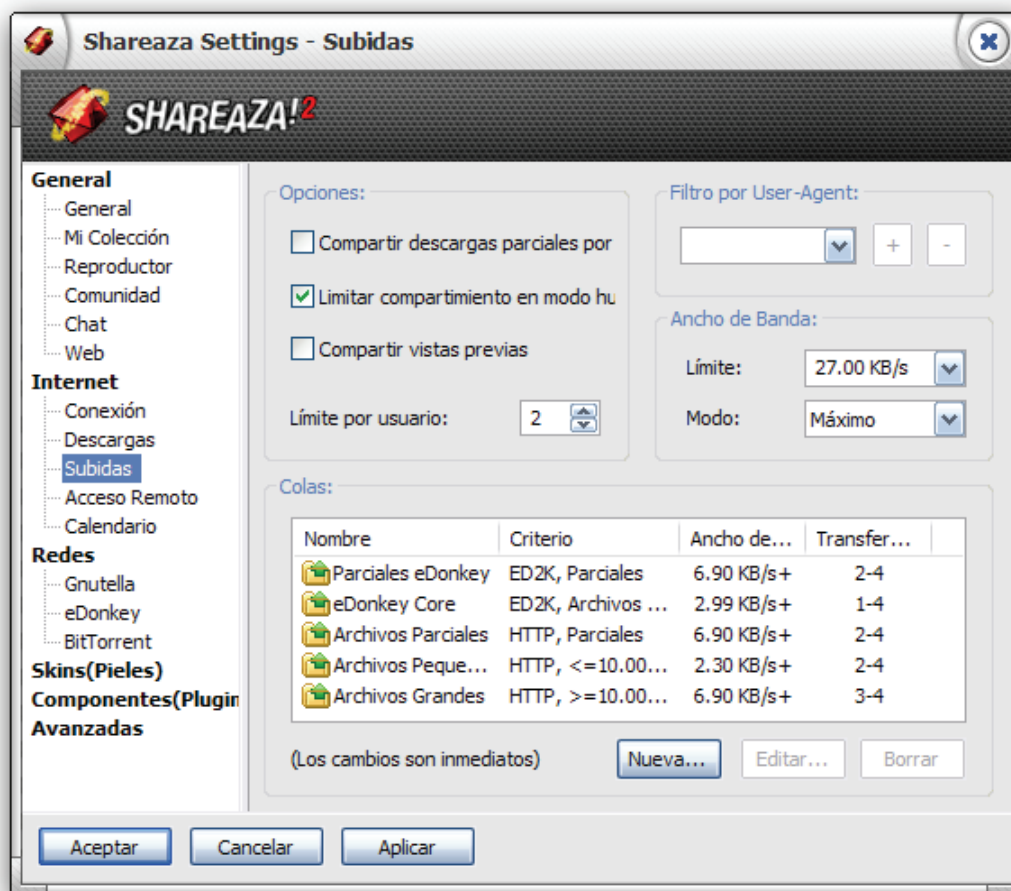
Configuración Descargas:



Como se puede ver los valores están ligeramente modificados respecto a la configuración original. Esto, al menos en mi caso de un mejor resultado. Aquí puedes configurar la carpeta de descarga (**Archivos completados**). Es decir a donde van a parar los archivos una vez descargados y completos. Así como la carpeta de archivos temporales (**Archivos incompletos**), que es donde están los archivos mientras estos se van descargando...

Configuración

Subidas:



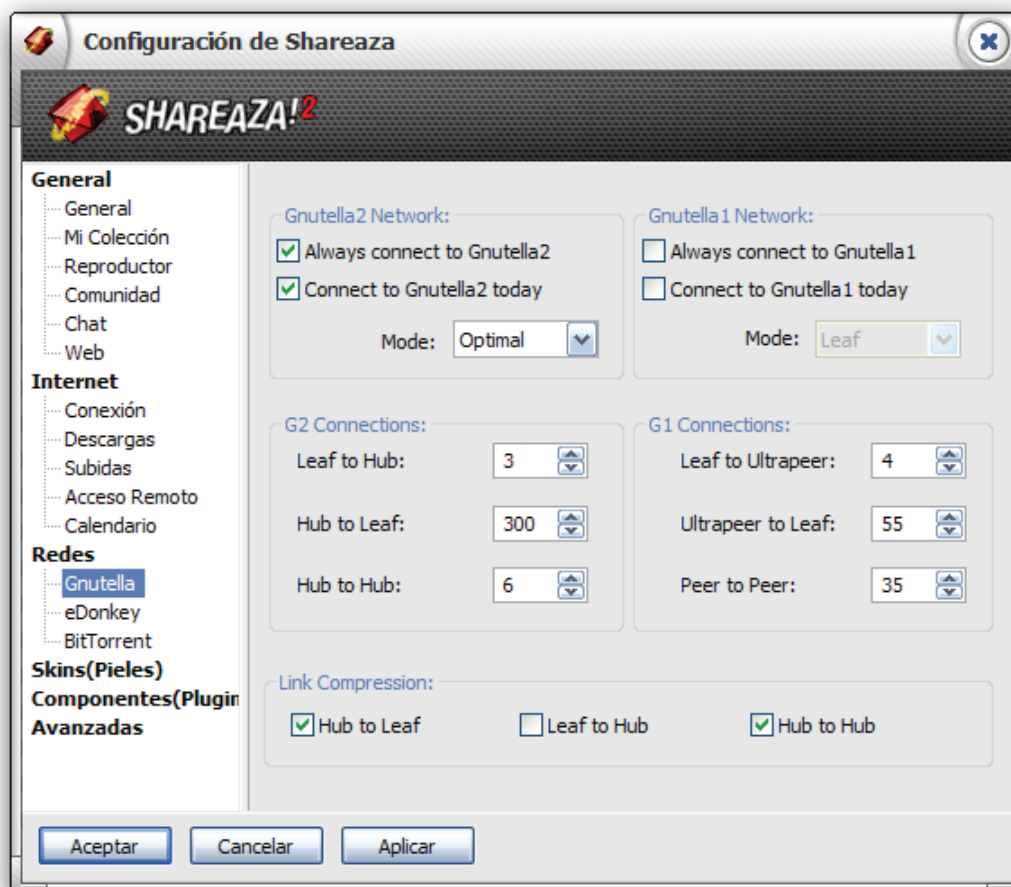
Estas son mis opciones en este apartado.

Creo que poco hay que decir.

La opción de **Compartir descargas parciales**, hay que usarla con cuidado, ya que un mal uso puede dar como resultado que seamos baneados de las colas de descarga. Sobre todo en clientes de la red edonkey.

Y recuerda, las vistas previas de algo, **NO** se comparten, que luego pasa lo que pasa... y te quedas a medias. ☺

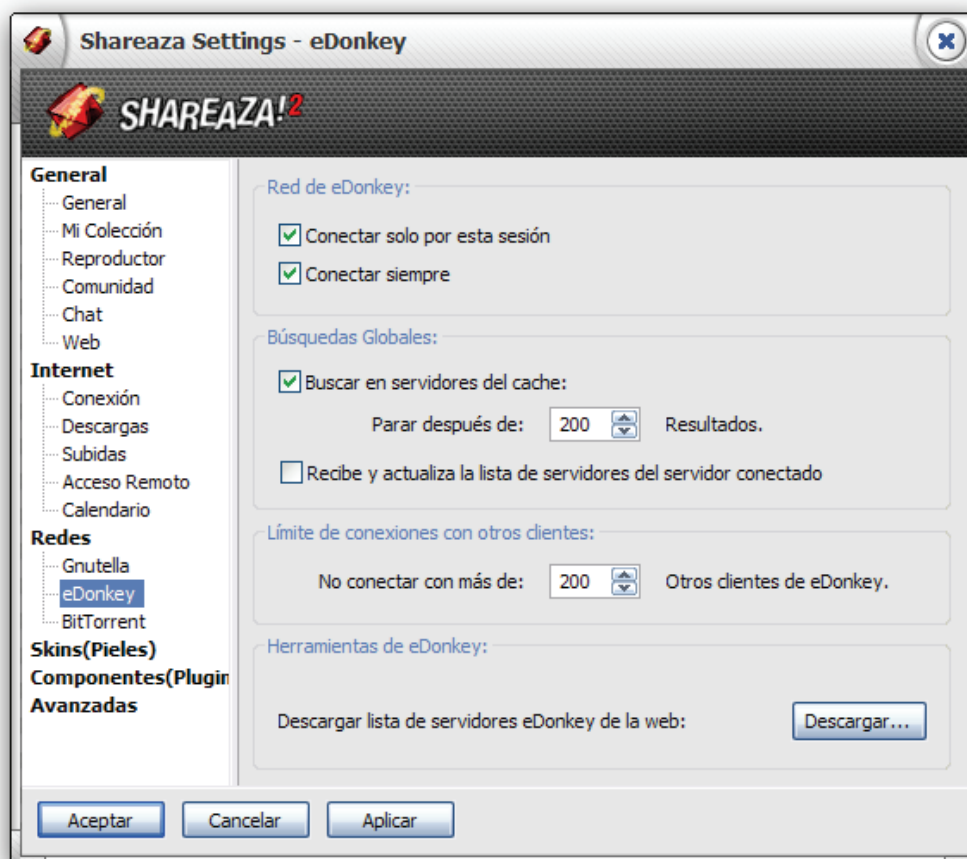
Configuración Gnutella:



Los valores están ligeramente modificados con respecto al original. Aquí no es necesario tocar apenas nada.

Se puede experimentar con valores mas o menos altos, pero apenas se notará diferencia en el rendimiento de esta red. Como ves la red Gnutella 1 está desconectada por defecto. Esto se puede arreglar usando las dos opciones sin marcar en el apartado correspondiente.

Configuración eDonkey:

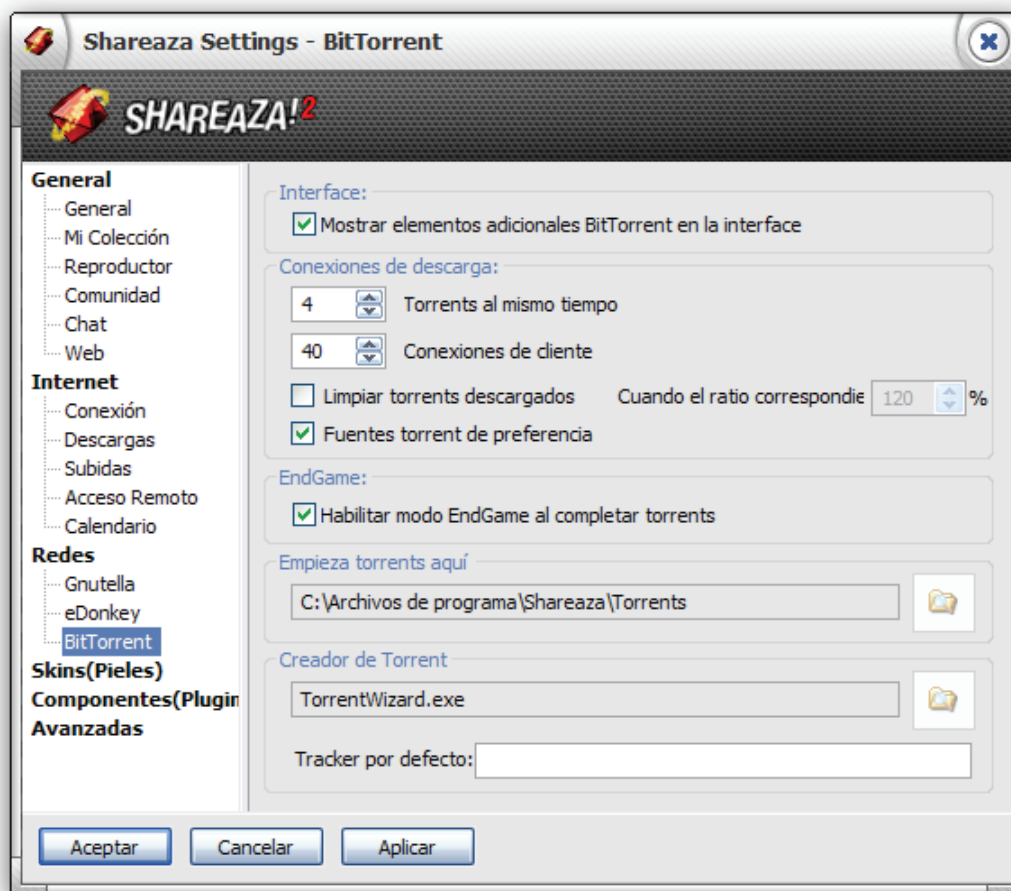


Las conexiones a otros clientes edonkey suelen variar, entre las que te da por defecto (45) y las 300. Ten presente que un valor muy alto es perjudicial para tu conexión. Y que en muy raras ocasiones se llegan a alcanzar estos valores tan elevados. Para actualizar la lista de servidores, pulsa sobre **Descargar** y cambia la dirección por defecto por esta.



<http://www.gruk.org/server.met>

Configuración BitTorrent:



Hay ligeras modificaciones en los valores por defecto. Lo mas aconsejable, es no bajar mas de dos torrents al mismo tiempo. Esto es válido para las descargas mixtas, es decir archivos que se están descargando de dos o mas redes a la vez. Por ejemplo un torrent al que se le han añadido fuentes ed2k.

Configuración

Avanzadas:

En este apartado solo vamos a nombrar aquellas opciones mas importantes que afectan al rendimiento de la red bittorrent y edonkey , ya que la red gnutella funciona a las mil maravillas sin necesidad de tocar nada en las opciones avanzadas. Ten en cuenta **que para realizar algunos de estos cambios es necesario parchear el archivo tcpip de Windows.**

Para modificar el ancho de banda asignado a bitTorrent.

BitTorrent.BandwidthPercentage* 70 %

La velocidad (en tiempo) a la que se piden (al router) conexiones en general. Usar con

Connection.ConnectThrottle* 255 ms

cuidado.

La velocidad (en tiempo) a la que se piden (al router) conexiones de descarga. Usar con cuidado.

Downloads.ConnectThrottle* 700 ms

Número de conexiones abiertas para conectarse. (Es necesario el parche TcpIP) Salvo en Vista SP2

Downloads.MaxConnectingSources* 30

Numero de transferencias máximas por archivo. (Es necesario el parche TcpIP) Salvo en Vista SP2

Downloads.MaxTransfers* 110

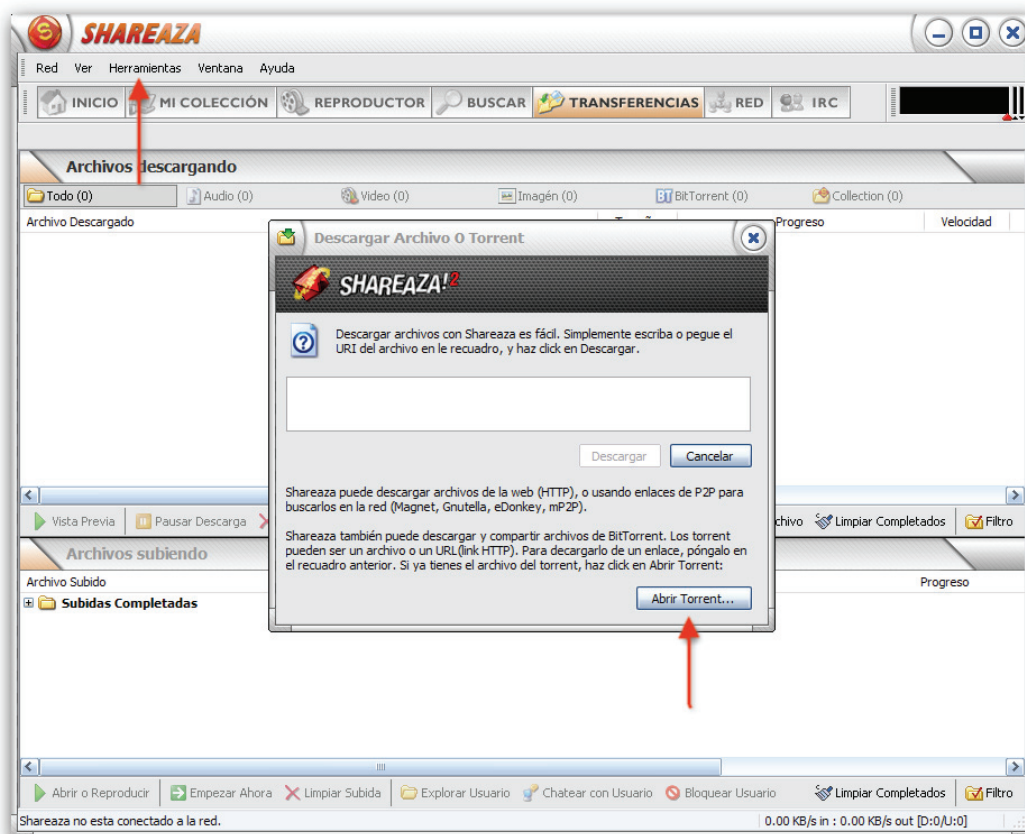
Las opciones avanzadas hay que manejarlas con cuidado. Para mas datos visita el [wiki](#) de shareaza.

Ten en cuenta que abusar de estos valores, puede llegar a saturar la tabla NAT de tu router con las consecuencias que ello conlleva. Tener que desconectar el router por unos segundos y perder la conexión a internet y por lo tanto de shareaza.

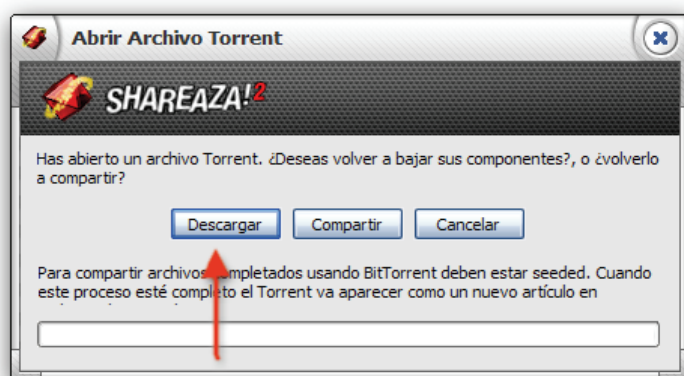
¿Cómo?:

¿Descargar un torrent añadiendo fuentes ed2k?:

Primero, debemos localizar el torrent que queremos descargar, y comprobar que este, también tiene un enlace ed2k enlazado con el mismo archivo. Esto no es muy común, pero si que hay paginas con este tipo de enlaces. Veamos un ejemplo.



Pulsamos sobre Herramientas>**Descargar Archivo/Torrent>Abrir Torrent...**
Localizamos el torrent que hemos descargado de internet y pulsamos **Abrir**.



Este paso se puede saltar si el archivo torrent, se ha añadido automáticamente a nuestras descargas al pulsar sobre el.

Ahora tenemos el archivo en la lista de descargas activas (Pestaña Transferencias).

Vamos a añadirle un enlace ed2k para mejorar su descarga.

Para ello nos situamos en el archivo que nos estamos descargando y **hacemos click derecho Avanzado>Agregar Fuente**.



En el recuadro blanco pegamos el enlace ed2k y a continuación pulsamos sobre Descargar.

Al poco tiempo, y si los archivos coinciden, **cosa que no ocurre siempre**, veremos como a las fuentes bittorrent, se añaden otras ed2k. Si este archivo también existiera en la red gnutella2 o gnutella1, automáticamente se añadirían fuentes de esa clase.

Archivo Descargado	Tamaño	Progreso	Velocidad
[illegible]	854.89 MB	<div></div>	6.83 KB/s
BT [illegible]	261.89 MB	<div></div>	5.60 KB/s
BT [illegible]	133.89 MB	<div></div>	1.43 KB/s
BT [illegible]	204.89 MB	<div></div>	
[illegible]	18.55 MB	<div></div>	0.01 KB/s
[illegible]	817.78 MB	<div></div>	
[illegible]	74.22 MB	<div></div>	
[illegible]	361.82 MB	<div></div>	
[illegible]	483.80 MB	<div></div>	
[illegible]	315.43 MB	<div></div>	
[illegible]	854.89 MB	<div></div>	
[illegible]	697.18 MB	<div></div>	0.05 KB/s
[illegible]	743.56 MB	<div></div>	
[illegible]	428.13 MB	<div></div>	
[illegible]	185.55 MB	<div></div>	0.04 KB/s

¿Cómo?

Seguridad en Shareza:

Con todo en marcha es mas que aconsejable que actualices los filtros de seguridad. Esto añade una barrera mas de protección a nuestro programa y equipo.

Descargamos los nuevos filtros de seguridad desde [aquí](#).

El subforo para descargar se llama **Security and Privacy** Una vez descargados los filtros, desde el post permanente All-In-One AntiSpam Filter vamos a abrir la pestaña de Seguridad.

Para ello, ve a **Ver > Seguridad**.

En la ventana que se abre, selecciona todos las líneas que hay (Tecla MAYUS + click Izquierdo) menos la última que está en verde. Ahora click derecho y **Eliminar**.

Una vez vacío, hacemos un click derecho de nuevo y pulsamos sobre **Importar**, buscamos los nuevos filtros en nuestra carpeta de descargas y los vamos añadiendo a nuestra lista.

Y ya esta.

Notas:

Shareaza tiene muchas mas posibilidades de las que aquí expongo. Este manual, trata de forma general las opciones mas usuales para conseguir un rendimiento óptimo. Junto con un par de opciones útiles. Para saber mas puedes dirigirte a los foros del programa y buscar en ellos la solución a tu problema. O si solo quieres saber para que sirve algo, consultar su magnífico Wiki.

Recuerda que en muchos casos hablo de **MI** configuración, recuerda que cada ordenador es un mundo y debes ajustar los valores aquí descritos con lógica y cuidado. Todos los fallos y las barbaridades de esta obra son mías. Así que...

Gracias a **acerswap** por las correcciones.

